

# Pyhtään lasten ja nuorten hyvinvointisuunnitelma vuosille 2021–2024

Toiminta pohjautuu Pyhtään kunnan arvoihin:

Rohkeus Luovuus Yrittämyönteisyys Inhimillisuus



## Sisällys

1 Johdanto .....	3
Tiivistelmä .....	3
2 Nykytilan kuvaus.....	5
2.1 Väestörakenne .....	5
2.2 Asuminen .....	5
2.3 Työllisyys ja koulutus .....	5
3 Lasten ja nuorten hyvinvointi ja suojelu.....	6
3.1 Strateginen kumppanuus .....	6
3.1.1 Pyhtään kunnan hyvinvointityö.....	6
3.1.2 Poliisi .....	7
3.1.3 Järjestöt .....	7
3.1.4 Seurakunnat .....	7
3.1.5 Sosiaali- ja terveyspalvelut.....	7
3.2 Periaatteet.....	8
3.3 Käytännöt .....	8
4 Strategiset päätavoitteet .....	9
4.1 Lasten, nuorten ja perheiden hyvinvointi lisääntyy .....	9
4.2 Lasten, nuorten ja perheiden osallisuus ja yhteisöllisyys vahvistuu .....	9
4.3 Lasten, nuorten ja perheiden parissa toimivien monialainen verkostotyö kehittyy ja jalkautuu.....	10
5 Tuki tavoitteiden saavuttamiseksi (toimenpiteet osa I).....	12
5.1 Perhekeskustoimintamalli .....	12
5.2 Yhteensovittavan johtamisen malli.....	13
5.3 Lapsivaikutusten arviointi .....	13
6 Toiminnan painopisteet.....	13
6.1 Arviointi .....	14
7 Lähteet.....	15

## 1 Johdanto

### *Kaiken mitä tarvitsen olen oppinut jo päiväkodissa*

*Jaa kaikki.  
 Pelaa reilua peliä.  
 Älä lyö ihmisiä.  
 Pane tavarat aina takaisin sinne, mistä otit ne.  
 Siivoa omat sotkusi.  
 Älä ota tavaroita, jotka eivät ole sinun.  
 Pyydä anteeksi, kun loukkaat jotakuta.  
 Pese kätesi ennen kuin rupeat syömään.  
 Vedä vessa.  
 Pikkuleivät ja kylmä maito tekevät hyvää.  
 Elä tasapainoista elämää  
 - opi jotakin ja ajattele jotakin ja piirrä ja maalaa  
 ja laula ja tanssi ja leiki ja tee työtä vähän joka päivä.  
 Ota nokkaunet iltapäivisin.  
 Kun lähdet ulos maailmaan, varo liikennettä,  
 pidä toista kädestä ja pysytele yhdessä muiden kanssa.  
 Tajua ihme.*

- Robert Fulghum

Lasten ja nuorten kanssa toimiessamme me aikuiset keskitymme usein siihen mitä teemme ja minkälaista toimintaa tarjoamme lapsille ja nuorille. Meidän aikuisten on kuitenkin hyvä muistaa, että kaikista tärkeintä on olla läsnä. Tietoiseen läsnäoloon kuuluu olennaisesti hyväksyvä asenne. Tämä puolestaan vahvistaa turvallisuuden ja arvostuksen tunnetta, vahvistaa itseluottamusta ja kannustaa katsomaan kohti tulevaisuutta. Tulevaisuuden tiellä tarvitaan opittuja tietoja ja taitoja. Yllä olevassa runossa Robert Fulghum kiteyttää osuvasti nuo tarvittavat taidot. Myös vahvuuspedagogiikka korostaa hyvinvoinnin merkitystä, kohtaamisen tärkeyttä ja vahvuuksien tunnistamista. Omille vahvuuksille onkin jokaisen nuoren hyvä ja turvallista rakentaa tulevaisuuden polkua. Meidän aikuisten tehtävänä on olla rakennusvaiheessa läsnä!

Sari Hakulinen, rehtori, Pyhtään kunnan opetustoimi

## Tiivistelmä

Lastensuojelulaki velvoittaa kuntia suunnitelmalliseen lasten ja nuorten hyvinvointityöhön. Toiminnalle tulee asettaa valtuustokaudeksi tavoitteet, joita on säännöllisesti arvioitava. Pyhtäällä edellinen lasten ja nuorten hyvinvointisuunnitelma käsitti kaudet 2017–2020.

Vuosien 2021–2024 suunnitelmaa on kehitetty yhteistyössä Kymenlaakson maakunnallisen lasten ja nuorten hyvinvointisuunnitelman kanssa ja suuntaa-antavat linjaukset ovat yhteneväisiä koko maakunnan kanssa. Maakunnallinen Lape-työryhmä on kokoontunut säännöllisesti ja yhteinen maakunnallinen suunnitelma on tehty vuosiksi 2021-2024. Maakunnallinen lasten ja nuorten suunnitelma on strateginen asiakirja ja se ohjaa maakunnallista toimintaa. Strategia vahvistaa yhdessä luottamustamme hyvään tulevaisuuteen ja tukee Kymenlaakson kuntien, sote-kuntayhtymän, järjestöjen ja seurakuntien toimijoita sekä muita viranomaisia yhteensovittavaan johtamiseen yhteisten tavoitteiden, niiden toteuttamisen, seurannan ja arvioinnin kautta. Hyvinvointisuunnitelman valtakunnallisena peilauspintana toimii Kohti kansallista lapsistrategiaa 2040: Lapsen aika-raportti, jonka Lapsen aika-skenaariossa on saavutettu lapsi-, nuori- ja perhemyönteinen Suomi.

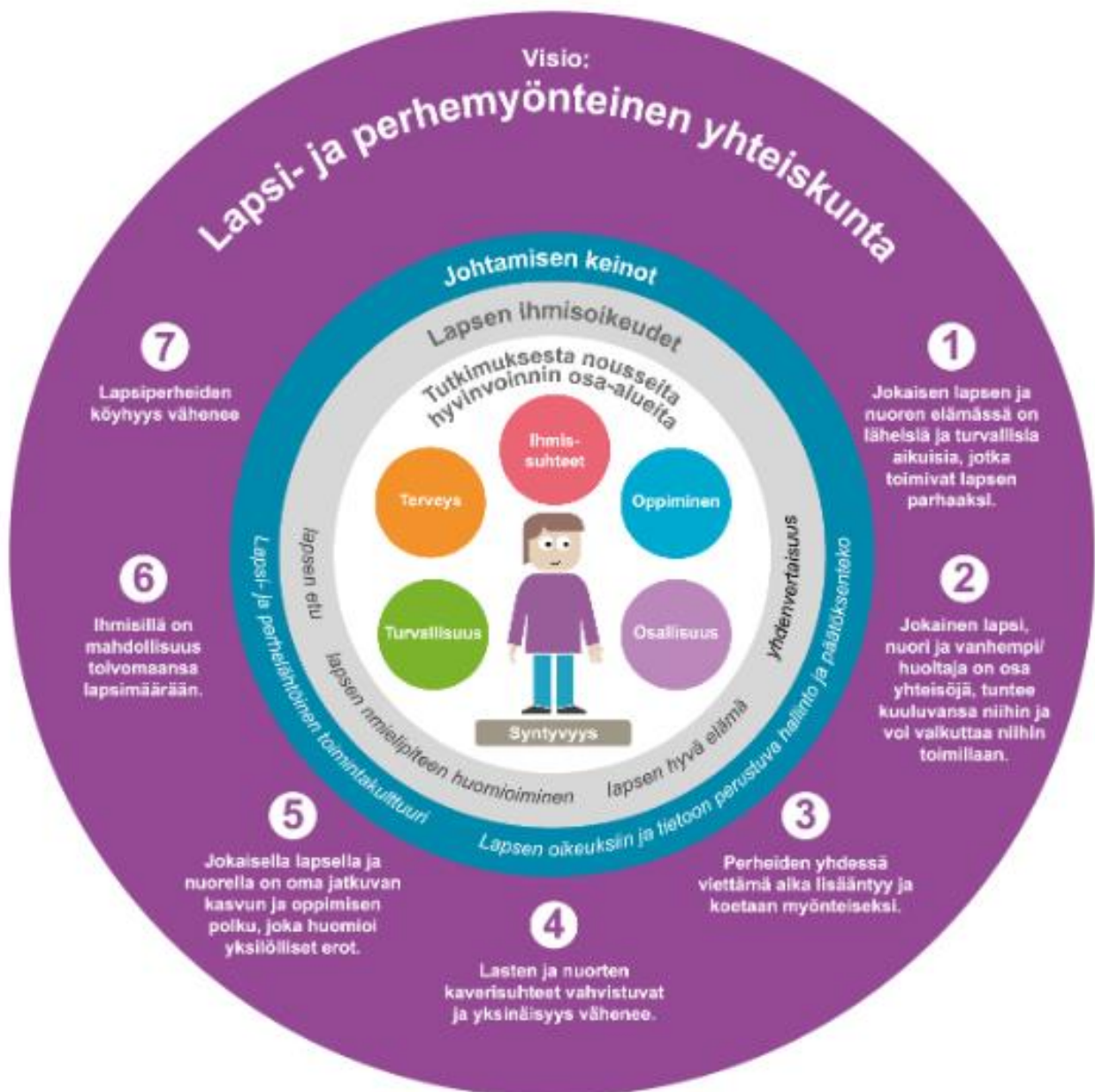
**Pyhtään** omaa Lape-työryhmää on kehitetty vuosina **2019–2020**, ja syksyllä 2020 järjestettiin Pyhtäällä lasten ja nuorten parissa työskentelevien työntekijöiden yhteinen kehittämisiltapäivä, jossa työstettiin Pyhtään lasten ja nuorten hyvinvointisuunnitelmaa maakunnallisten strategisten linjausten mukaisesti. Samanlainen työpaja tehtiin myös nuorisovaltuustossa. Nuorten äänen

kuuleminen ja nuorten osallisuuden vahvistaminen yhteisessä päätöksen teossa on yksi keskeisiä teemoja tulevaisuudessa niin valtakunnallisessa kuin kunnallisessakin työssä. Pyhtäällä työtä ohjaavat Pyhtään kunnanvaltuuston luomat strategiset linjaukset sekä arvot: rohkeus, luovuus, yritysmuotoisuus ja inhimillisuus.

Maakunnallinen huoli syntyvyyden vähenemisestä ja muuttotappiosta uhkaa myös Pyhtäätä. Houkuttelevuus ja lapsiystävällisyys sekä kunnan vaalima yrittäjyys luovat yhdessä vision tulevaisuuden kunnasta, joka panostaa perheiden viihtyvyyteen ja palveluihin. Lasten liikunnan tukeminen ja harrastetoiminta on ollut Pyhtäällä edelläkävijän kengissä, hallituksen linjausten mukaisesti kannustaen kaikkia Suomen kuntia tukemaan lasten ja perheiden liikkumista.

## Lapsen aika

Kohti kansallista lapsistrategiaa 2040



## 2 Nykytilan kuvaus

Kymenlaakso on alue, jossa väestö paitsi ikääntyy, myös vähenee. Hyvinvointi on eriarvoistunut, vaikka suurella enemmistöllä lapsista ja nuorista asiat ovat hyvin. Lapsille, nuorille ja perheille suunnatun avun, tuen ja palvelujen hajanaisuuden kokonaisvaltaisen kohtaamisen haasteet vauhdittavat eriarvoisuuden kehityskulkua. Jokaisella lapsella ja nuorella on oikeus eheään, terveeseen ja tasapainoiseen kasvuun ja kehitykseen. Vanhempien, poliittisten päättäjien, palvelujärjestelmien ja niissä toimivien velvollisuutena on huolehtia siitä, että tämä oikeus toteutuu myös käytännössä.

Pyhtää sijaitsee Suomenlahden rannikolla Kymenlaakson maakunnassa. Pyhtää on Suomen itäisin kaksikielinen kunta ja myös Kymenlaakson ainoa kaksikielinen kunta. Ruotsinkielisten osuus on suurin kunnan länsi- ja lounaisosissa, kun taas itä- ja pohjoisosat ovat voimakkaammin suomenkielisiä. Väestön suurimmat keskittymät ovat idässä Kotkan suunnassa sijaitseva Siltakylän, Huutjärven ja Heinlahden alue, sekä lännessä sijaitseva Pyhtään Kirkonkylän alue.

### 2.1 Väestörakenne

Pyhtäällä oli vuoden 2019 vuoden lopussa 5140 asukasta. Heistä ruotsinkielisiä oli 369. Aukkaista alle 15-vuotiaita oli 17,8 % väestöstä. Pyhtäältä muutti vuonna 2019 284 asukasta ja Pyhtäälle muutti 267 asukasta. Vuonna 2019 Pyhtäällä oli perheitä 1519. Näistä lapsiperheiden osuus oli 35,2 % ja yhden vanhemman perheiden osuus tästä 18,3 %.

Väestöennusteen mukaisesti esi- ja peruskouluikäisten lukumäärä on hieman kasvussa vuoteen 2018 asti, minkä jälkeen lukumäärä on hieman laskussa.

### 2.2 Asuminen

Asuminen on keskittynyt kyläkeskuksiin. Suurin taajama on Siltakylän - Huutjärven alue. Pääosin asunnot ovat rivi- ja pientaloja. Kerrostaloja koko kunnan alueella on vain muutama. Luonnon läheisyys on yksi kunnan vahvuuksista. Lähiliikuntapaikkoja ja leikkipuistoja on hyvin saatavilla. Pyhtäällä asui 2 346 asuntokuntaa vuonna 2018 ja perheitä oli 1540. Asuntokunnat jakautuivat seuraavasti:

- vuokra-asunnoissa asuvien asuntokuntien osuus oli 2018 247 kpl
- rivi- ja pientaloissa asuvien osuus 2046 asuntokuntaa

### 2.3 Työllisyys ja koulutus

- Pyhtään työllisen työvoiman määrä oli 41 % väestöstä vuonna 2018. Työttömien osuus työvoimasta oli 9,3. Tämä on alle maan keskiarvon, joka on 9,7.

- Nuorisotyöttömien määrä on jatkanut laskua. Vuonna 2017 nuorisotyöttömiä 18 - 24-vuotiaita oli 16,9 % ja vuoden 2019 lopussa 11,9 %. Tästä voidaan todeta Ohjaamon toiminnan tärkeys. Nuorisotyöttömien laskua on ollut koko Kymenlaakson alueella, mutta Pyhtäällä lasku on ollut huomattava.

- Pyhtään kunnan peruskouluissa oli vuonna 2019 565 suomenkielistä ja 52 ruotsinkielistä oppilasta.

- Ruotsinkielisten oppilaiden opetus 7.- 9. luokalla järjestetään Kotka Svenska Samskolassa, heitä oli 16.

Muut peruskoulua muualla käyvät ovat pääsääntöisesti vaikeasti kehitysvammaisia tai vaativaa erityisopetusta tarvitsevia.

(lähteet: Sotkanet, Väestöliitto ja kouluterveyskysely)

### 3 Lasten ja nuorten hyvinvointi ja suojelu

#### 3.1 Strateginen kumppanuus

Lasten, nuorten ja perheiden hyvinvoinnin ja terveyden edistäminen on koko väestöön kohdentuvaa laajaa ja poikkihallinnollista ennaltaehkäisevää työtä, jolla ehkäistään terveysongelmia, tapaturmia ja päihdehaittoja sekä kavennetaan väestöryhmien välisiä terveyseroja. Yleisen hyvinvointityön ja lasten ja nuorten hyvinvointityön on oltava linjassa keskenään. Yhteen sovitettavat tavoitteet ja toimenpiteet edistävät resurssien tehokasta käyttöä ja kaikkien väestöryhmien hyvinvoinnin kasvua.

Kunnilla on lasten, nuorten ja lapsiperheiden ennaltaehkäisevien peruspalvelujen osalta keskeinen tehtävä. Opetus, varhaiskasvatus, liikunta, nuorisotyö, kulttuuri, kaupunkisuunnittelu, ympäristö ja tekniset palvelut luovat edellytyksiä kuntien asukkaiden hyvinvoinnille. Kaikissa Kymenlaakson kunnissa toimii myös nuorille ja nuorille aikuisille tarkoitettua moniammatillista, maksuttomaa ja ilman ajanvarausta toimivaa Ohjaamoa. Pyhtään Ohjaamo toimii tiiviissä yhteistyössä perusopetuksen ja vapaa-aikapalvelujen kanssa.

##### 3.1.1 Pyhtään kunnan hyvinvointityö

**Opiskeluhoollon** avulla turvataan opiskelijan hyvän oppimisen, hyvän psyykkisen ja fyysisen terveyden sekä sosiaalisen hyvinvoinnin edistämistä ja ylläpitämistä sekä niiden edellytyksiä lisäävää toimintaa oppilaitosyhteisössä. Lapset ja nuoret viettävät huomattavan osan arjestaan kasvatus-, koulu- ja opiskeluympäristössä. Opiskeluhoollon toteutetaan ensisijaisesti ennaltaehkäisevänä koko oppilaitosyhteisöä tukevana yhteisöllisenä opiskeluhoollona, joka velvoittaa kaikkia oppilaitosympäristössä toimivia. Opiskelijoilla on oikeus myös yksilökohtaiseen opiskeluhoollon palveluihin, jotka suunnitellaan usein moniammatillisesti opiskelijan tarpeiden mukaisesti. Opiskelijan tuen lähtökohtana on asiakaslähtöinen, monialainen ja verkostomainen työskentely.

Pyhtää on mukana valtakunnallisessa Mieli Ry-hankkeessa. Hankkeen tavoitteena on mielenterveysosaamisen vahvistaminen kunnissa. Hankkeessa lisätään mielenterveysosaamista ja -taitoja esimerkiksi varhaiskasvatuksessa, kouluissa ja eri oppilaitoksissa, nuorisotyössä tai ikääntyneille suunnatuissa palveluissa. Toiminnoissa kehitetään toimintatapoja, joilla lisätään ammattilaisten mielenterveysosaamista ja -taitoja ja ylläpidetään eri organisaatioiden välillä tapahtuvaa työtä. Hankkeen tarkoituksena on edistää lasten ja nuorten mielenterveyttä vahvistamalla mielenterveysosaamista varhaiskasvatuksessa, peruskoulussa, toisen asteen oppilaitoksissa ja neuvolassa.

Pyhtään kunnassa painotetaan yhteisöllisen oppilashuollon hyvinvointityötä. Tätä työtä koordinoi koulujen hyvinvointiryhmät.

Pyhtään kunnan varhaiskasvatuksen toimijat sekä opetushenkilöstö on osallistunut dialogikoulutukseen. Lisäksi Pyhtään opetushenkilöstö on saanut koulutusta positiivisen pedagogiikan menetelmistä ja näitä työkaluja on otettu käyttöön opetustyössä.

**Nuorisotyössä** panostetaan avoimeen liikkuvaan nuorisotoimintaan, harrastustoiminnan mahdollistamiseen sekä ohjaukseen. Kunnassa on toimina yhteistyö toiselle asteelle, Ekamin Rannikkopajoihin sekä etsivään nuorisotyöhön. Koulunuorisotyötä kehitetään vastaamaan nuorten tarpeita ja toiminnan kehittämisessä korostetaan nuorten omaa aktiivisuutta ja osallisuutta. **Ohjaamon** toiminta on tiiviisti yhteydessä nuorisotoimintaan.

**Liikunnan** merkitystä ja liikuntaa mahdollistavia toimenpiteitä kehitetään kaikissa ikäkausissa.

### 3.1.2 Poliisi

Poliisin ennalta estävän toiminnan (EET) tarkoituksena on ehkäistä mahdollisimman varhain nuorten häiriökäyttäytymistä ja rikollista toimintaa. EET-ryhmä partioi nuorten keskuudessa ja lisäksi ehkäisee Ankkuri -toiminnan keinoin nuorten alkavaa rikoskierrettä. Ankkuritoiminta tarkoittaa alle 15-vuotiaiden rikollisen teon tehneiden lasten ja nuorten puhuttamista. Puhutuksissa ovat läsnä tarpeen mukaan asianosaiset sekä yhteistyöviranomaiset, jotka on määritelty ankkurisopimuksissa. Puhutuksissa pyritään aina saamaan sovinto osapuolten välille ja samalla poliisi ohjaa tarvittaessa asian eri osapuolia avun piiriin joko toiselle viranomaiselle tai kolmannen sektorin palveluiden pariin. Yksilöitä voitaisiin auttaa mahdollisimman varhaisessa vaiheessa. Toiminnan keskeisenä tavoitteena on onnistunut ennaltaehkäisevä työ, varhainen ja riittävän kokonaisvaltainen palvelutarpeen arviointi varhaisen tuen järjestämiseksi sekä oikea-aikaisesti toteutetut ja vaikuttavat tehostetut palvelut, joiden tavoitteena on saada asiakkaat palautumaan kevyempien tukimuotojen piiriin tai selviytymään itsenäisesti arjessa. <https://www.poliisi.fi/>

### 3.1.3 Järjestöt

Järjestöt tarjoavat mahdollisuuden osallistua, toimia ja vaikuttaa lasten, nuorten ja lapsiperheiden hyväksi. Ne tarjoavat lapsiperheille ammatillista sekä vertaisuuteen perustuvaa tukea. Järjestöt toimivat sen puolesta, että jokaisen lapsen oikeus turvalliseen lapsuuteen toteutuisi ja että vanhemmat saisivat lähiympäristöstään riittävästi tietoa ja tukea, jota he lapsiperheen arjessa kaipaavat. Järjestöt toimivat asiantuntijoina, jotka kehittävät ja edistävät toimintoillaan maakunnan asukkaiden hyvinvointia. Järjestöjen tavoitteena on lisätä lapsuuden arvostusta ja näkyvyyttä yhteiskunnassa sekä tuoda lapsen näkökulmaa päätöksentekoon. Pyhtäällä toimivista järjestöistä mm. MLL on aktiivisesti mukana Pyhtään perhekeskustoiminnassa ja lape -työskentelyssä. <https://www.mll.fi/>

### 3.1.4 Seurakunnat

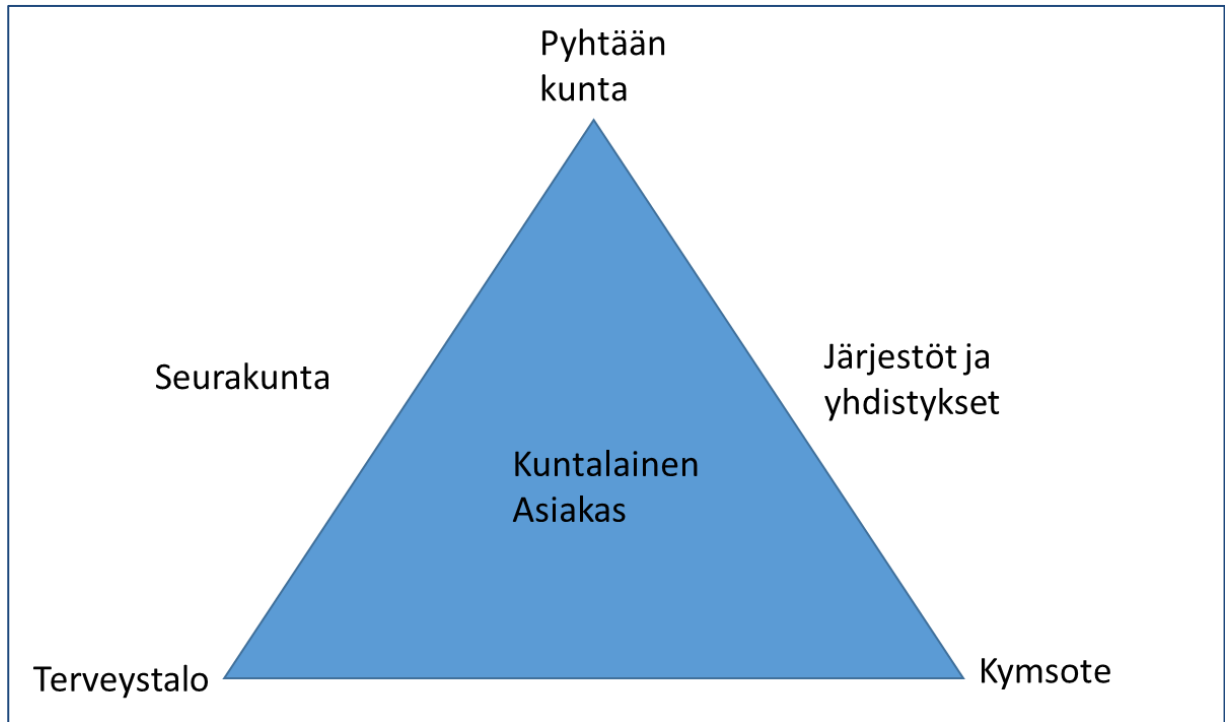
Seurakunnat ovat mukana rakentamassa lasten, nuorten ja perheiden hyvinvointia. Seurakunnan työntekijät kohtaavat perheitä, lapsia ja nuoria erilaisissa elämänvaiheissa ja tarjoavat sosiaalista, hengellistä, taloudellista ja yhteisöllistä tukea. Seurakunnat tarjoavat myös vertaistukea ja mahdollistavat vapaaehtoistoiminnan. <https://www.pyhtaanseurakunta.fi/>

### 3.1.5 Sosiaali- ja terveystalot

Lasten, nuorten ja perheiden sosiaali- ja terveystalot tukevat perheiden omia voimavaroja, auttavat vanhempia jaksamisessa ja varmistavat lapsille turvalliset olosuhteet kasvaa ja kehittyä. Palvelut ovat perheiden tukena, jotta kymenlaaksolaiset perheet voisivat hyvin, ja ongelmatilanteissa perheitä ja yksilöitä voidaan auttaa mahdollisimman varhaisessa vaiheessa. <https://www.kymsote.fi/fi/Palvelut/Lasten%2C-nuorten-ja-perheiden-palvelut/c/lasten-nuorten-ja-perheiden-palvelut>

Pyhtään erityispiirteenä on kumppanuus **Terveystalon** kanssa sosiaali- ja terveystalot tuottajana, lakisääteisten palveluiden tullessa Kymsotesta. Tämä mahdollistaa monialaisen yhteistyön sekä moniammatillisen osaamisen käyttöä asiakaspoluissa ja asiakaslähtöisyyden. Asiakaslähtöisyys näkyy siinä, että palveluntarjoaja tuntee asiakkaan tarpeet, toimintatavat ja erityispiirteet ja pystyy toimimaan niiden mukaisesti. <https://www.terveystalo.com/fi/julkiset-palvelut/referenssit/pyhtaa/>

Tavoitteita yhdistää lasten ja nuorten hyvinvoinnin eriarvoistumisen estäminen sekä tasa-arvon ja yhdenvertaisuuden vahvistaminen. Lapsi kasvaa aikuiseksi koko yhteisön tukemana. Hyvinvointityön tavoitteena on tukea lapsen kasvua. Pyhtään hyvinvointityö keskittyy lapsen ja nuoren yksilölliseen kohtaamiseen ja matalan kynnyksen toimintaan. Pyhtään tavoitteena on olla houkutteleva vaihtoehto nuorille perheille, lähellä keskuksia, mutta kuitenkin rauhallisessa ja luonnonläheisessä ympäristössä.



### 3.2 Periaatteet

- Positiivinen keskustelukulttuuri
- Saumaton yhteistoiminta
- Kunnan perustehtävä hyvinvoinnin varmistaminen - kaikkea tukea ei tarvitse järjestää itse
- Toiminnalla pyritään jatkuvasti parantamaan vaikuttavuutta lasten ja nuorten hyvinvointiin

### 3.3 Käytännöt

- Ajantasainen ja yhteinen tilannekuva
- Lasten ja nuorten kuuleminen ja kuulemisen vaikutus arjen toimintaan
- Systemaattiset yhteisen toiminnan käytännöt
- Yhteinen toiminnan tavoite ja kuluvan vuoden painopiste
- Selkeä vastuunjako ja varahenkilökäytäntö





## 4 Strategiset päätavoitteet

### 4.1 Lasten, nuorten ja perheiden hyvinvointi lisääntyy

Lapsia ja nuoria arvostetaan heidän arkisessa elämänpiirissään. Läheiset ja turvalliset aikuiset ovat lasten ja nuorten hyvinvoinnin perusta. Perheet saavat tukea vanhemmuudessa. Parisuhteessa ja eroauttamisessa turvataan lapsen oikeudet. Toimintamallimme tukevat lasten ja nuorten terveyttä, turvallisuutta ja hyvinvointia. Apua, tukea, hoitoa ja palveluja on kaikkien saatavilla oikea-aikaisesti ja yhdenvertaisesti. Haasteellisessa asemassa olevat ryhmät saavat tarvitsemansa erityistuen. Lapsiperheiden arki on sujuvaa ja perheen yhdessä viettämä aika koetaan myönteiseksi. Elämä ja elinympäristö ovat turvallisia.

Pyhtään lasten ja nuorten parissa työskentelevien työpajassa syksyllä 2020 sekä nuorisovaltuuston työpajassa teemoiksi ja toiveiksi tulevaisuuteen listattiin lasten, nuorten ja perheiden hyvinvoinnin lisääntymiseksi ehdotuksia ja jo olemassa olevia toimenpiteitä tavoitteiden jalkauttamiseen.

#### **Kouluun arviointikeskustelut oppilaille, teemalliset vanhempainillat**

Tämä on jo toiminnassa, opettajat pitävät arviointikeskusteluja ja vanhempainvartteja, vanhempainiltojen teemoittelu ja vanhempainvertaistukiryhmiä on aloitettu. Yhteisöllinen oppilashuolto toteutuu koulun hyvinvointityönä. Tätä toteutetaan oppilashuollon henkilöstön, nuorisotyön ja huoltajien yhteistyönä.

#### **Perhekeskuskahvilan vertaisryhmät**

Perhekeskuskahvila on toiminnassa ja pyhtääläisillä on mahdollisuus osallistua Kotkan alueen vertaisryhmiin. Pyhtään pienen väestömäärän pohjalta vertaisryhmien perustaminen on haastavaa, mutta mm. teinien vanhemmille on ollut tarjolla ryhmiä myös Pyhtäällä. Tätä tullaan kehittämään ja tarkoitus olisi mm. kyselyiden avulla selvittää vertaisryhmien teemoja.

#### **Oikean avun piiriin ohjaaminen**

Pyhtääläisillä on matala kynnyks päästä esim. psykiatristen sairaanhoitajien vastaanotolle ja Pyhtään yhteistyö Terveystalon kanssa mahdollistaa nopean ja oikean avun löytämisen. Kehittämistä on Terveystalon kanssa mm. perheneuvolatoiminnan lisäämisessä sekä koulupsykologipalveluissa.

#### **Ohjaamon ja nuorten matala kynnyks palveluihin ja yhteistyön lisääminen**

Ohjaamo toimii tällä hetkellä matalalla kynnyksellä. Palveluihin on helppo päästä ja Ohjaamo on jalkautunut myös kylille. Ohjaamon kautta myös sosiaalipalvelut ja TE-toimisto on nuorten tavoitettavissa Pyhtäällä.

#### **Nuorten liikunnan tukeminen, lähiliikunta, kuntosali ja lapsille ilmaisia liikuntaryhmiä**

Tässä Pyhtään voi sanoa toimivan edelläkävijänä. Pyhtäällä on jo muutaman vuoden ajan tuettu alle 21-vuotiaiden ryhmäliikuntaa pyhtääläisissä seuroissa ja tarjottu nuorille mm. ilmaisia kuntosalivuoroja. Kouluilla on ollut välkäratoimintaa vapaa-aikatoimen järjestämänä ja kerhotoimintana liikuntaryhmiä. Näiden lisääminen ja kehittäminen on ehdottomasti osa kunnan lapsiystävällistä ja terveyttä lisäävää toimintaa.

### 4.2 Lasten, nuorten ja perheiden osallisuus ja yhteisöllisyys vahvistuu

Lapsilla, nuorilla ja perheillä on yhdenvertaisia mahdollisuuksia tavata, toimia ja vaikuttaa. Lasten ja nuorten elinympäristöissä on tiloja, joissa he tulevat kohdatuiksi yksilöinä ja yhteisön jäseninä. Palvelut ja toiminnot ovat hyvin saavutettavissa ja niihin on kaikilla fyysisesti ja sosiaalisesti esteetön pääsy. Uusia kuulemis- ja palautekäytäntöjä kehitetään lasten, nuorten, perheiden ja toimijoiden yhteistyöllä. Osallisuutta tuetaan kuuntelevalla, oppivalla ja luottamusta rakentavalla vuoropuhelulla. Lasten ja nuorten lähiyhteisöt kuten vanhemmat, ystävät ja kaverit, varhaiskasvatus, koulut sekä harrastukset ja muu vapaa-ajantoiminta ovat mukana osallisuuden

luomisessa. Lasten ja nuorten kuuleminen heitä itseään, ja palveluita tai lähiympäristön ratkaisuja koskevista päätöksistä, on vakiintunutta ja monimuotoista. Eri väestöryhmien ja perheiden kokemuksia ja toiveita liittyen niin perheellistymiseen kuin lapsiperheiden arjen sujuvuuteen kuunnellaan ja tutkitaan. Palveluja kehitetään asiakaskokemuksen ja toiveiden pohjalta.

Pyhtään lasten ja nuorten parissa työskentelevien työpajassa syksyllä 2020 sekä nuorisovaltuuston työpajassa teemoiksi ja toiveiksi tulevaisuuteen listattiin lasten, nuorten ja perheiden osallisuuden ja yhteisöllisyyden vahvistumiseksi mm.

### **Seurat mukaan, harrastemessut ja yhteisölliset tapahtumat lapsille, nuorille ja perheille, isovanhemmat ja maahanmuuttajat mukaan**

Vuonna 2019 syksyllä järjestettiin Huutjärven koululla yhteinen lauantapäivä seuroille, järjestöille ja erilaisille toimijoille sekä lasten ja nuorten liikunnan merkityksen tärkeydestä luento yhteisenä koko kunnan vanhempain- ja lasten tapahtumana. Tämä sai paljon kiitosta ja sitä on pyydetty uusimaan. Ajatuksena olisi järjestää vastaavanlaisia tapahtumia joka toinen vuosi. Lisäksi maakunnalliset hyvinvointiseminaarit ja foorumit on jatkossa tarkoitus järjestää syksyisin ja keväisin. Yhteisöllisiä tapahtumia Pyhtäällä ovat mm. Saaristomarkkinat ja kyläillat sekä lasten kulttuuripolkutoiminta, liikuntatapahtumat ja liikuntaryhmät.

### **Asiakastyytyväisyyskyselyt**

Asiakastyytyväisyyskyselyitä järjestetään ja kehitetään jatkuvasti mm. Terveystalolla, perhekeskustoiminnassa sekä kouluilla.

### **Avoin nuorisotoiminta**

Nuorisotoimintaa järjestetään Siltakylän, Purolan ja Kirkonkylän nuorisotiloilla. Kesällä Ohjaamo on ylläpitänyt Huutjärven uimapaikalla kioskia nuorten kesätyöntekijöiden voimin.

### **Netin hyödyntäminen infossa, esim. Pyhtää-sovellus**

Pyhtää on pilotoimassa omaa sovellusta, jonka avulla saa nopeaa tietoa ja uutisia Pyhtään asioista. Pyhtään nettisivuja on päivitetty ja päivitetään säännöllisesti. Myös nuorille työnhakijoille tarkoitettu Workpilots on käytössä.

## **4.3 Lasten, nuorten ja perheiden parissa toimivien monialainen verkostotyö kehittyä ja jalkautuu**

Työtä tehdään lasten, nuorten ja heidän vanhempiensa kanssa lapsi- ja nuorilähtöisesti ja välittävästi yli ammatti- ja sektorirajojen. Kuunteleville kohtaamisille on aikaa niin lasten keskinäisissä kuin lasten ja aikuisten välisissä suhteissa. Kuntien, Kymsoten, järjestöjen ja seurakuntien toimijat, sekä muut viranomaiset työskentelevät joustavasti yhdessä ja tuottavat monialaisesti palveluja lasten, nuorten ja perheiden tarpeisiin. Lasten, nuorten ja perheiden palvelujen asiantuntijat ovat mukana työelämän käytäntöjen kehittämistyössä ja tätä kautta työelämän perheiden kokonaisvaltaisen elämäntilanteen huomioiminen on lisääntynyt.

Pyhtään lasten ja nuorten parissa työskentelevien työpajassa syksyllä 2020 sekä nuorisovaltuuston työpajassa teemoiksi ja toiveiksi tulevaisuuteen monialaisen verkostotyön kehittämisessä ja jalkautumisessa tuli esiin mm. monialaisen yhteistyön ja avoimuuden kehittäminen ammattiryhmien välillä, toimintakaavioiden saaminen mm. nettisivuille ja työntekijöille ja esitteen tekeminen palveluista sekä matala kynnyksen palveluihin. Myös toiveita perheneuvolatoiminnan ja lasten ja nuorten psykiatrisen tuen kehittämisestä tuli esille.

Lisäksi työpajoissa nousi esiin liikennejärjestelyt ja kulkeminen kunnan alueella ja lähikuntaan. Viime vuosina nuorten toisen asteen opiskelijoiden kulkeminen kouluihin on ollut haastavaa ja harrastetoiminta iltaisin vaatii liikkumista. Vapaa-aikatoimi on jo useita vuosi pitänyt yllä mopopajaa, jossa on kunnostettu mopoja.

Moniammatillisen yhteistyön ja kehittämisen perustana on johdon sitoutuminen ja halu kouluttaa ja kehittää työtä. Lasten ja nuorten parissa työskentelevien yhteistyön kehittäminen ja nuorten äänen

kuuleminen nuorisovaltuuston avulla erilaisin työpajoin ja kyselyin vaatii jo aiemmin luotujen hyvien periaatteiden ja käytäntöjen ylläpitoa.

Tavoitteena on positiivisen sekä lasten ja nuorten arkea ymmärtävän keskustelukulttuurin rakentaminen Pyhtäälle. Nuorten toive on tapahtumien ja keskustelutilaisuuksien sekä mm. hyvinvointisuunnitelma-kokousten ajankohtien huomioiminen esim. alkuiltaan, jotta aktiiviset ja opiskelevat nuoret pääsevät mukaan.

### **Vahvuudet**

- Pyhtäällä on rauhallista ja turvallista kasvaa ja luonto on valttina. Pyhtäällä perusasiat kuten koulu- ja päiväkotitilat ovat kunnossa ja kunnossapitoon on panostettu. Sisä- ja ulkoliikuntamahdollisuudet ovat monipuoliset.
- Neuvolapalveluihin on helppo päästä ja aikaa voi antaa myös perheille. Kouluterveydenhuollon palvelut ovat hyvin tavoitettavissa. Terveystarkastukset ovat kattavat ja lääkäri on kouluterveydenhuollon käytettävissä koululla. Lapsiperheille on tarjolla kotipalvelua. Päivähoidon saatavuus on hyvä ja perheillä on valinnan vapautta.
- Pyhtäällä on käytössä nuorten alle 21-vuotiaiden harrastustoiminnan tukeminen pyhtääläisissä seuroissa.

### **Mahdollisuudet**

- Matalan kynnyksen toiminnan edelleen kehittäminen
- Vertaistuen ja -toiminnan vahvistaminen
- Tiivis yhteistyö eri tahojen välillä
- Harrastustoiminnan mahdollistaminen yhä useammalle lapselle ja nuorelle
- Pyhtään yrittäjälähtöisyyden hyödyntäminen



## 5 Tuki tavoitteiden saavuttamiseksi (toimenpiteet osa I)

### 5.1 Perhekeskustoimintamalli

Perhekeskustoimintamalli on kaikissa Kymenlaakson kunnissa kehittyvä ja käytössä oleva verkostomainen tapa tuottaa lasten, nuorten ja perheiden palveluja. Perhekeskusverkoston palvelut koostuvat Kymsojen, kuntien, järjestöjen ja seurakuntien monialaisesta lasten, nuorten ja perheiden parissa tehtävistä hyvinvointia ja terveyttä edistävästä toimista. Palvelut verkostoidaan lapsi- ja perhelähtöiseksi, toimivaksi ja yhteen sovitetuksi kokonaisuudeksi. Painopiste on ennaltaehkäisyssä ja varhaisessa tuessa. Varhain tarjottava tuki, hoito ja kuntoutus vähentävät ongelmien vaikeutumista ja korjaavien palvelujen tarvetta.

Jokaisella lapsella, nuorella ja hänen perheellään on oma jatkuvan kasvun ja oppimisen polku. Perhekeskustoimintamallissa nämä yksilölliset erot huomioidaan. Lapset ja vanhemmat saavat tarpeidensa mukaista apua aikaisempaa nopeammin, kohdennetummin ja koordinoitummin. Perhekeskustoimintamallissa on tärkeää, että erilaisia avun ja tuen muotoja jalkautetaan mahdollisuuksien mukaan lasten, nuorten ja perheiden arkiympäristöön saakka. Kymenlaakson perhekeskustoimintamalliin kuuluu olennaisesti myös ammatillisesti koordinoitu ja verkostomaisesti toteutettu kohtaamispaikkatoiminta, joka vahvistaa lasten, nuorten ja perheiden vertaistukea ja yhteisöllisyyttä. Perhekeskustoimintamallin mukainen toiminta näkyy hyvinvoinnin ja talouden hyötyinä.

Pyhtään perhekeskus tarjoaa monipuolisesti varhaisen tuen palveluita ja saman katon alta saa apua myös erityisiin tuen tarpeisiin:

Perhesuunnittelu, [äitiysneuvola](#), [lastenneuvola](#), [lapsiperhepsykologipalvelut](#), [kouluterveydenhuolto](#), lapsiperheiden kotipalvelu, [perhetyö](#), lastensuojelu, lastenvalvoja. Perheitä on auttamassa myös psykiatrinen sairaanhoito ja päihdetyö.

Kohtaamispaikkatoiminta on Siltakylän nuorisotilassa, Motellikuja 2.



## 5.2 Yhteensovittavan johtamisen malli

Kymenlaakson yhteensovittavan johtamisen malli on kolmiportainen.

Kymenlaakson Lape-ryhmä on kuntien, Kymsoten ja kolmannen sektorin lasten, nuorten ja perheiden palveluiden johdon strategisen tason ryhmä. Kunnissa toimivat Lape-ohjausryhmät sekä kaikilla perhekeskusalueilla alueen perhekeskusverkoston toimijoista koostuvat alueverkostot. Kymsoten, kuntien ja kolmannen sektorin yhdyspinnassa toimivat perhekeskuskoordinaattorit, joiden tehtävänä on verkostotyön ja yhteistoiminnan vahvistaminen alueilla.

## 5.3 Lapsivaikutusten arviointi

Lapsia koskevissa toimissa lapsen edun on oltava päätöksenteossa ensisijainen harkintakriteeri. Lapsivaikutusten arviointi on väline lasten etujen selvittämiseen tehtäessä lapsia koskevia päätöksiä. Lapsilla tarkoitetaan alle 18-vuotiaita. Lapsivaikutusten arviointi on monissa tapauksissa syytä ulottaa myös 18 vuotta täyttäneisiin nuoriin sisällyttämällä lapsuuden ja aikuisuuden nivelvaihe arvioinnin piiriin. Lapsivaikutusten arvioinnin tulee olla Kymenlaaksossa tavanomainen osa päätösten valmistelua ja toiminnan arviointia. Lapsiin kohdistuvien vaikutusten arviointi voidaan toteuttaa samassa yhteydessä kuin muukin arviointi.

## 6 Toiminnan painopisteet

Varhaisen tuen palveluiden saavutettavuutta vahvistetaan verkostojen tehokkaalla monialaisuutta tukevalla, yhteen sovitetulla ja tavoitteellisesti toimivalla palvelurakenteella. Porrastamalla palveluja vastaamaan paremmin asiakastarpeeseen, siirtyy palvelujen painopiste varhaisempaan tukeen vähentäen tehostetun palvelun tarvetta.

Alla on listattu toiminnan maakunnallisia ja paikallisia painopisteitä. Näitä on nostettu maakunnallisessa lape yhteistyössä sekä Pyhtään omassa lasten- ja nuorten hyvinvointisuunnitelman 2021–2024 suunnitteluryhmissä.

- Lapsi- ja perhepalveluiden muutosohjelman hyödyntäminen (Lape)
- Perhekeskustoiminnan kehittäminen
- Valtakunnallinen monialainen palvelutarpeen arviointi-mallintaminen
- Oppilashuollon kehittäminen
- ICP-lyhytterapiamallin käyttöönotto ja koulutukset
- Kymenlaakson nuorten-chatti (Pyhtään nuorisotyö mukana)
- Nuorten alle 30-vuotiaiden matalan kynnyksen palvelupiste
- Hyvän mielen koulu (Mieli ry:n hanke, Pyhtää mukana)

## 6.1 Arviointi

Maakunnallinen lasten ja nuorten hyvinvointisuunnitelma ohjaa toimijoita seuraamaan ja arvioimaan tehtyjä toimenpiteitä ja niiden vaikuttavuutta lasten, nuorten ja perheiden hyvinvointiin yhteisesti valittujen, kansallisten indikaattoreiden (osa II) avulla. Indikaattorien seurannan perusteella tulee toimenpiteitä tarvittaessa vahvistaa tai suunnata uudelleen, jotta tavoitteet voidaan saavuttaa. Kaikessa tekemisessä tulee korostaa entistä merkittävämpiä vaikuttavuushyötyjä. Arvioinnin ja indikaattorien seuranta seuraa Pyhtäällä maakunnallista lasten ja nuorten suunnitelmaa ja mm. indikaattorien päivityksen on hyvä seurata kouluterveyskyselyiden aikataulua. Pyhtään tulee myös kehittää omia kyselyitä ja mittareita. Arviointi on hyvä tehdä joka toinen vuosi.

Seurannan ja arvioinnin välineenä vuosikello (Liite III)

Yhteiskehittämisen kannalta verkostotoimijoiden on tärkeää yhteensovittaa niin päätöksenteon kuin toimenpiteiden toteuttamisen aikatauluja. Yhteinen vuosikello auttaa toimijoita karsimaan päällekkäisyyksiä, mahdollistaa parhaiden käytäntöjen jakamisen sekä resurssien tarkoituksenmukaisemman kohdentamisen.

Lape-työryhmä: Tytti Eriksson, Sari Hakulinen, Maria Parhiala, Christa Carpelan, Mari Niemelä, Sari Törönen, Mari Peltola, Pirjo Katjo, Kirsi Korhonen, Sami Niskanen, Siiri Kinnunen, Sari Tjeder



## 7 Lähteet

Kohti kansallista lapsistrategiaa 2040 – Lapsen aika. Opetus- ja kulttuuriministeriö, sosiaali- ja terveysministeriö, Helsinki 2019. <http://urn.fi/URN:ISBN:978-952-287-698-0>. Viitattu 1.8.2020

Lasten ja nuorten maakunnallinen hyvinvointisuunnitelma. 2020. Kymenlaakso. <https://www.kymenlaaksonperhekeskus.fi/hyvinvointisuunnitelma>. Viitattu 15.9.2020

Lapsivaikutusten arviointi tiiviisti – MLL:n ohje 11.12.2018 – Lisätietoa lapsivaikutusten arvioinnista MLL:n aineistokirjastosta. <https://www.mll.fi/aineistokirjasto> hakusanalla: lapsivaikutusten arviointi 2. Viitattu 1.8.2020

### **Kyselyt:**

Lasten ja nuorten hyvinvointi – Kouluterveyskysely 2019.

Lasten terveys, hyvinvointi ja palvelut (LTH) 2018

### **Tilastot:**

Lasten ja nuorten hyvinvointi – Kouluterveyskysely 2019.

Sotkanet